



Raport
**Obraz bullyingu
w szkołach
ponadpodstawowych**





Uniwersytet
SWPS



RESQL



UNIQA
FUNDACJA

| Raport: **Obraz bullyingu w szkołach ponadpodstawowych**

Autorzy raportu:

dr Radosław Kaczan, współautor systemu RESQL,

dr Piotr Rycielski, współautor systemu RESQL,

dr hab. Małgorzata Wójcik, współautorka systemu RESQL,

Spis treści

| | | |
|--|-------|-----------|
| Wstęp | ----- | 5 |
| Metodologia | ----- | 6 |
| Charakterystyka grupy badawczej | ----- | 10 |
| Główne wskaźniki | ----- | 18 |
| Korelacje | ----- | 28 |
| Wnioski | ----- | 36 |
| Rekomendacje | ----- | 46 |



”

Liczę, że raport ten stanie źródłem zarówno wiedzy, jak i inspiracji do działań mających na celu dostrzeżenie, zrozumienie i przeciwdziałanie bullyingowi.

Niezwykłe jest to, jak bardzo my, dorośli, bagatelizujemy to zjawisko nie pamiętając, z jak wielkim dramatem może ono się wiązać.

Walczymy dzielnie z mobbingiem w pracy, z przemocą w małżeństwie, a zapominamy, by zadbać o najmłodszych.

Łukasz Skorupski
Uniwersytet SWPS

Wstęp

Nasze dzieci spędzają w szkole znaczną część dnia, zdobywając wiedzę i ucząc się funkcjonowania w społeczeństwie. Środowisko szkolne ma ogromny wpływ na ich dobrostan – samopoczucie, zdrowie, motywację, zaangażowanie w naukę, relacje z rówieśnikami oraz sposób spędzania wolnego czasu. To dla nas oczywiste. Równie oczywiste jest jednak to, że szkoła nie zawsze jest miejscem bezpiecznym.

Czy zdajemy sobie sprawę, jakie negatywne zjawiska mogą występować w szkole, co je powoduje i jakie niosą konsekwencje?

Czy wiemy, że bullying – przemoc rówieśnicza – może mieć tak samo poważne skutki jak przemoc domowa?

Każdego dnia bullying dotyka tysiące młodych ludzi w całej Polsce. Choć zdajemy sobie sprawę z jego istnienia i tragicznych konsekwencji, często go bagatelizujemy, uznając za „normalną” część szkolnej rzeczywistości. To sprawia, że nie podejmujemy wystarczających działań, by mu zapobiegać.

Ten raport powstał, by lepiej zrozumieć mechanizmy powstawania bullyingu, jego skalę oraz czynniki, które mogą nasilać to zjawisko. Zdobyta wiedza pozwoli skuteczniej mu zapobiegać – i to na poziomie systemowym. Raport będzie publikowany cyklicznie, dwa razy w roku, co umożliwi nie tylko analizę dynamiki tego zjawiska, ale także ocenę skuteczności działań podejmowanych w celu jego eliminacji.

Metodologia

Narzędzie badawcze

Badanie zostało przeprowadzone przy użyciu anonimowej ankiety, składającej się z pytań wielokrotnego wyboru oraz pytań otwartych. Ankieta obejmowała szereg obszarów, w tym:

Relacje z rówieśnikami

Doświadczenie wsparcia, przyjaźnie, klimat w klasie i szkole, poczucie samotności.

W celu zbadania tych obszarów zastosowano:

- pytania dotyczące wsparcia,
- skalę do oceny klimatu klasy i szkoły, opartą na kwestionariuszach z badania „Bezpieczeństwo w szkole, klimat szkoły, klimat klasy” [Przewłocka, 2015],
- pomiar samotności – skalę samotności autorstwa De Jong Gierveld w polskiej adaptacji Pawła Grygiela [Grygiel i in., 2013]¹.

Doświadczenie bullyingu

Perspektywa osoby doświadczającej, osoby stosującej i świadków.

W celu zbadania tych obszarów zastosowano:

- School Bullying Victimization Scale [SBVS],
- School Bullying Perpetration Scale [SBPS]², w polskim tłumaczeniu zespołu RESQL.

Relacje z nauczycielami

W celu zbadania obszaru zastosowano:

- skalę do oceny relacji z nauczycielami, opartą na kwestionariuszach z badania „Bezpieczeństwo w szkole, klimat szkoły, klimat klasy” [Przewłocka, 2015]³.

Dreńczenie i poszukiwanie pomocy w sytuacji dreńczenia

W celu zbadania tych obszarów zastosowano:

- skalę dreńczenia, opartą na kwestionariuszach z badania „Bezpieczeństwo w szkole, klimat szkoły, klimat klasy” [Przewłocka, 2015],
- pytania dotyczące działań związanych z szukaniem pomocy.

Ocenę lekcji języka polskiego i matematyki – perspektywa uczniów

- skale oparte na kwestionariuszach z autorskich badań edukacyjnych.

¹ Grygiel, P., Humenny, G., Rebisz, S., Świtaj, P., & Sikorska, J. [2013]. Validating the polish adaptation of the 11-item De Jong Gierveld loneliness scale. *European Journal of Psychological Assessment*.

² Sjögren, B., Bjereld, Y., Thornberg, R., Hong, J.S., & Espelage, D.L. [2024]. Prevalence Rates of Bullying: A Comparison Between a Definition-Based Scale and a Behavior-Based Scale. *Journal of Interpersonal Violence*, 0(0). <https://doi.org/10.1177/08862605241262216>.

³ Przewłocka, J. [2015]. Bezpieczeństwo uczniów i klimat społeczny w polskich szkołach: raport z badania. Instytut Badań Edukacyjnych.

Główne pytania badawcze

Obszar 1. Relacje pomiędzy uczniami

Jak uczniowie oceniają swoje relacje z rówieśnikami w klasie i poza szkołą?

Obszar 2. Relacje pomiędzy uczniami a nauczycielami

Jak uczniowie oceniają jakość relacji z nauczycielami w swojej szkole?

Czy uczniowie postrzegają nauczycieli jako osoby wspierające w sytuacjach trudnych? Czy uczniowie zauważają zachowanie przemocowe nauczycieli?

Obszar 3. Klimat w klasie i szkole

Jak uczniowie oceniają klimat w swojej klasie i w całej szkole?

Które elementy relacji pomiędzy uczniami, wchodzące w skład klimatu klasy i szkoły, oceniane są pozytywnie, a które negatywnie?

Obszar 4. Bullying (osoby doświadczające bullyingu, osoby stosujące bullying oraz świadkowie)

Jak często uczniowie doświadczają bullyingu w roli ofiary, sprawcy lub świadka?

Jakie są najczęstsze formy bullyingu w szkołach uczestniczących w programie RESQL? Jak często uczniowie doświadczają dręczenia?

Czy uczniowie będący ofiarami dręczenia zgłaszają takie przypadki nauczycielom lub innym dorosłym?

Obszar 5. Samotność i izolacja doświadczane przez uczniów

Jaki odsetek uczniów deklaruje poczucie samotności w szkole i poza nią?



”

Planując nasze działania, staramy się zrozumieć procesy grupowe klasy szkolnej prowadzące do bullyingu; poznać dynamikę hierarchizacji i kolektywnych działań uczniów, zmierzających do wykluczania prześladowanych jednostek. Uznajemy bullying za zbiór współzależnych, wieloetapowych procesów psychospołecznych o efekcie domina, które – jeśli nie zostaną w odpowiednim momencie zauważone i przerwane – mogą stać się drogą do wieloletniej wiktymizacji.

dr hab. Małgorzata Wójcik
współautorka systemu RESQL

Charakterystyka grupy badawczej


Respondenci i liczebność grupy

W badaniu wzięło udział 18 590 uczniów z 96 szkół, które przystąpiły do projektu „Przerwij krąg przemocy” w roku 2024 i wdrożyły system RESQL. Jest to o tyle istotne dla wyników badania, że szkoły te, a w zasadzie ich kadry pedagogiczne, charakteryzują się świadomością istnienia i wagi problemu bullyingu. Przejawiają wolę i determinację przeciwdziałania temu zjawisku.

Anonimowe kwestionariusze dystrybuowane drogą elektroniczną były wypełniane na koniec semestru zimowego w roku szkolnym 2024/2025.

Uczniowie wypełniali je na urządzeniach mobilnych lub komputerach osobistych.

Średni czas wypełnienia ankiety wynosił 15 minut.



18 950
uczniów

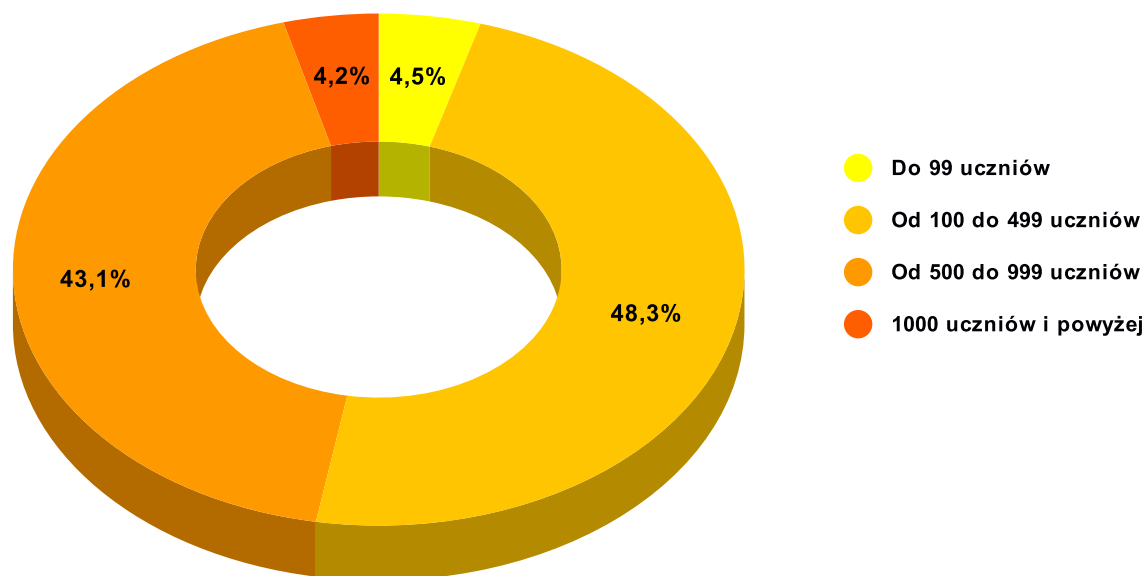


96
szkół

Wielkość badanych szkół

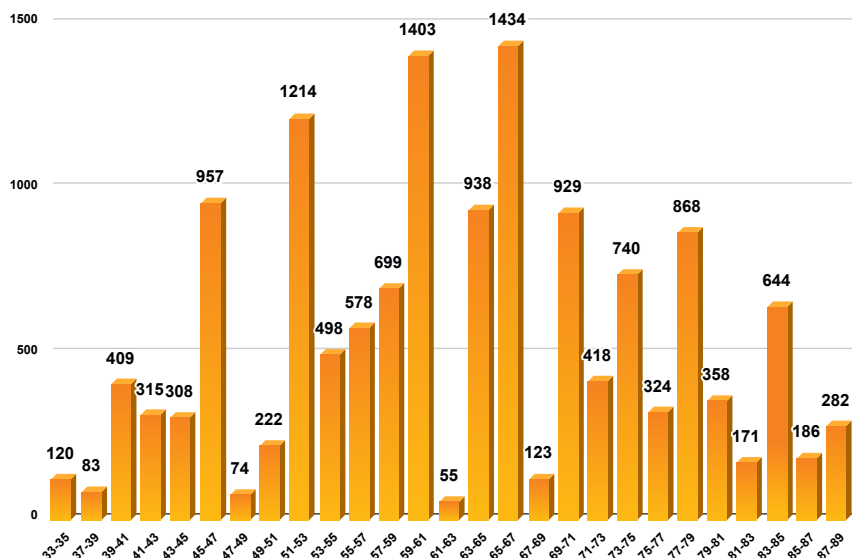
Procentowy rozkład respondentów ze względu na wielkość reprezentowanej szkoły mierzoną liczbą uczniów.

Szkoły biorące udział w badaniu są niezwykle zróżnicowane pod względem wielkości: najmniejsza ma kilkudziesięciu uczniów, a największa blisko 1500.



Poziom edukacyjny szkoły

Liczebność uczniów według średniego poziomu egzaminu maturalnego reprezentowanej szkoły.



Jakość dydaktyczna szkół ustalona została na podstawie rankingu edu-lokacja.pl. Powstał on na bazie osiągniętych przez uczniów danej szkoły wyników egzaminów maturalnych¹.

Badane szkoły reprezentują bardzo różny poziom: najniższy wynik w 100-punktowej skali to 33,6, a najwyższy to 89,9.

¹ Opis metodologii liczenia wskaźnika – „Sumujemy średnie wyniki z egzaminu maturalnego, stosując następujące wagi: matematyka: 50%, język polski: 30%, język angielski: 20%. Uwzględniamy wyniki z poprzednich lat, stosując współczynnik zaniku wynoszący 50% za każdy rok.

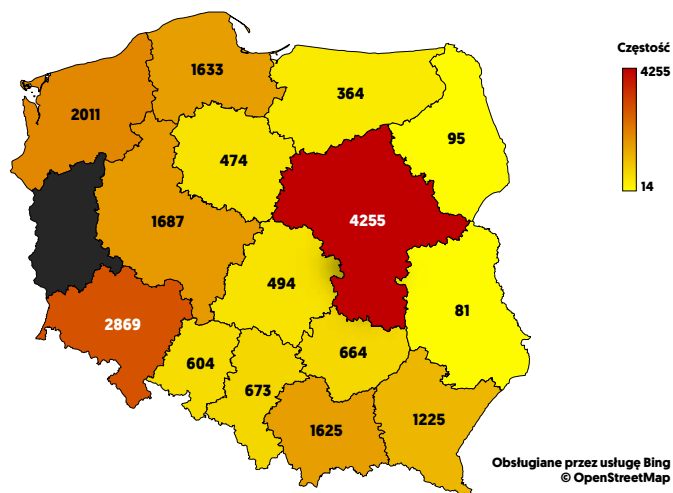
Przyznajemy maksymalnie 5 punktów bonusowych za trend wzrostowy. Zakres wyniku: od 0 do 100 punktów.”

źródło edu-lokacja.pl

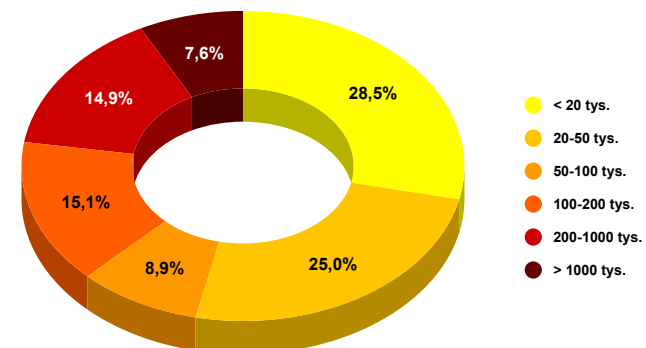
Lokalizacja szkół

Liczba respondentów w podziale na województwa, w których funkcjonują reprezentowane przez nich szkoły.

Szkoły uczestniczące w badaniu zlokalizowane były niemal we wszystkich województwach w kraju. Jedynym województwem, które nie miało reprezentacji, jest lubuskie.

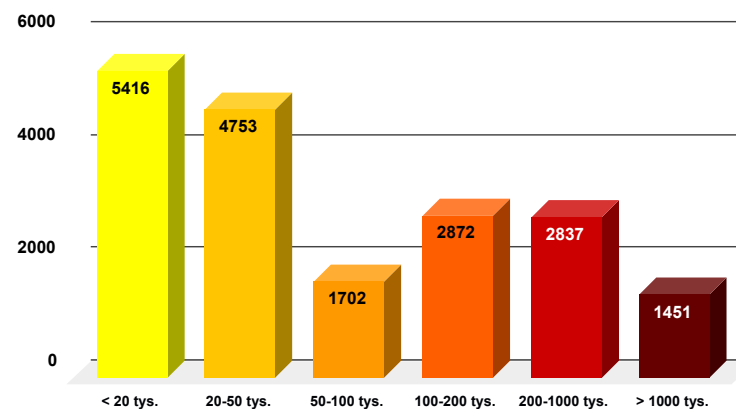


Procentowy podział respondentów ze względu na wielkość miejscowości, w których funkcjonują reprezentowane przez nich szkoły.



Liczbowy podział respondentów ze względu na wielkość miejscowości, w których funkcjonują reprezentowane przez nich szkoły.

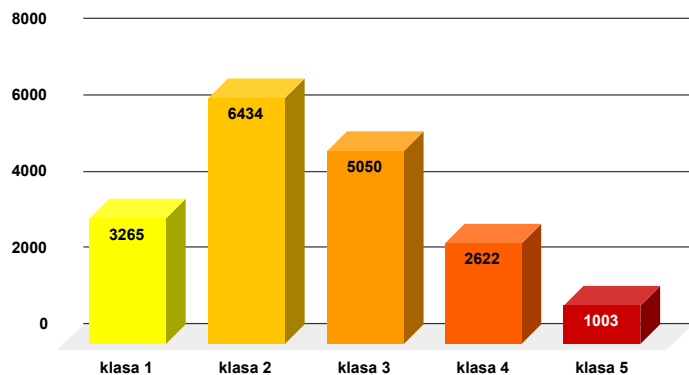
Respondenci reprezentowali szkoły działające zarówno w ośrodkach wiejskich, jak i małych i średnich miejscowościach oraz dużych miastach.



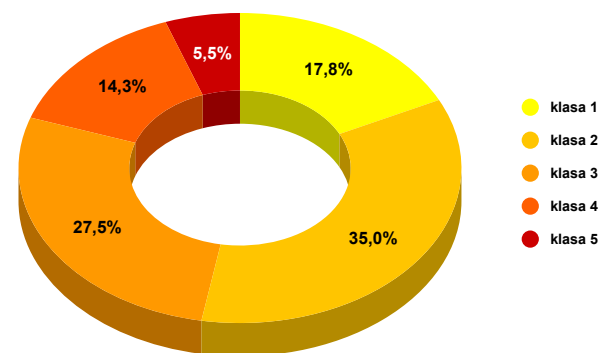
Poziomy klasowe

Respondenci byli uczniami wszystkich poziomów klasowych. Największa grupa to uczniowie klas drugich oraz trzecich. Najmniej respondentów uczęszczało do klasy 5, co wynika z faktu, że jedynie w technikach i niektórych specjalnych typach liceów edukacja trwa 5 lat.

Liczbowy rozkład respondentów ze względu na poziom klasy, do której uczęszczają.



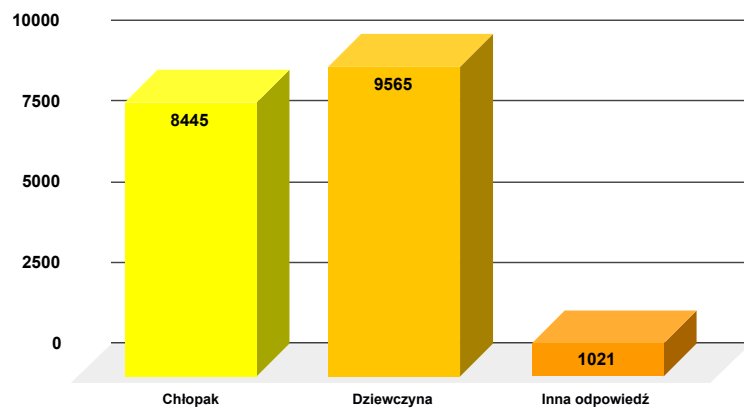
Procentowy rozkład respondentów ze względu na poziom klasy, do której uczęszczają.



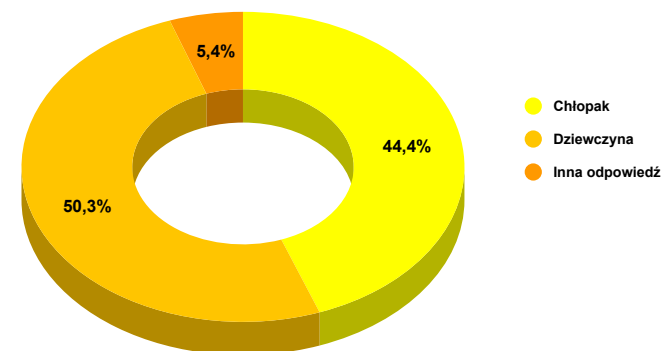
Płeć

Podział respondentów ze względu na płeć pokazuje dość naturalny podział, czyli 44,4% określiło płeć jako chłopak, 50,3% jako dziewczyna i aż ponad 5% którzy jako płeć inną niż dziewczyna czy chłopak.

Liczbowy podział respondentów ze względu na płeć.



Procentowy podział respondentów ze względu na płeć.

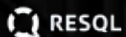




”

Przemoc rówieśnicza i poczucie izolacji są ze sobą ściśle powiązane. Warto zwracać uwagę na zmiany w zachowaniu, codziennym funkcjonowaniu w szkole i poza nią, zwłaszcza że przemoc często przyjmuje formę psychiczną, a nie fizyczną. Jej dostrzeżenie wymaga od dorosłych szczególnej uważności.

Piotr Lipa
członek rady Fundacji UNIQA,
członek zarządu UNIQA TU



Raport: **Obraz bullingu w szkołach ponadpodstawowych**

Główne wskaźniki

Czym jest bullying?

Bullying jest formą PRZEMOCY RÓWIEŚNICZEJ, która ma miejsce wtedy, gdy ktoś celowo rani i poniża drugą osobę swoimi słowami lub zachowaniem, robi to wielokrotnie i często w obecności innych osób z klasy czy grupy.

Jest to forma agresji rówieśniczej, którą charakteryzują cztery podstawowe wymiary:

- intencjonalność,
- nierównowaga sił,
- powtarzalność,
- obecność świadków.

Bullying jest szczególnie groźnym rodzajem przemocy, polegającym na długotrwałym nękanii, poniżaniu, osaczaniu. Występuje na każdym poziomie nauczania zarówno w szkole podstawowej, jak i szkole ponadpodstawowej.

Występuje pięć typów zachowań bullyingowych:

1. Bullying fizyczny – popychanie, bicie, szturchanie, plucie, kopanie, zamykanie w pomieszczeniach itd.
2. Bullying werbalny – drwiny, wyzywanie, grożenie, obraźliwe komentarze, groźby słowne, ale też obraźliwe lub groźące gesty, pisemne notatki.
3. Bullying relacyjny – izolowanie, ignorowanie, wycofanie się z komunikacji, wykluczanie z grupy, rozsiewanie plotek, publikowanie zawstydzających lub

falszywych informacji, nastawianie klasy przeciwko osobie, rujnowanie reputacji.

4. Bullying materialny – tzw. zuchwałe kradzieże, niszczenie rzeczy w obecności atakowanej osoby, odmowa zwrotu pożyczonych rzeczy.
5. Bullying seksualny – wulgarnie gesty i komentarze o charakterze seksualnym, wymuszanie pocałunków, dotykanie części ciała bez pozwolenia, udostępnianie intymnych zdjęć lub filmów, udostępnianie informacji o charakterze intymnym.

Formą bullyingu jest cyberbullying (cyberprzemoc), czyli wysyłanie obraźliwych wiadomości, publikowanie informacji, filmów i zdjęć bez zgody drugiej osoby, podszywanie się pod kogoś w sieci, wykluczanie z grupy on-line.

Konsekwencje doświadczania bullyingu występują zarówno w okresie szkolnym, jak i dorosłym życiu, powodując ogólne obniżenie dobrostanu, trudności funkcjonowania w relacjach, lęki społeczne, depresję czy myśli samobójcze. Mogą powodować obniżenie wyników w nauce, ponieważ poczucie zagrożenia, którego doświadczają ofiary i świadkowie bullyingu, nie pozwala w pełni zająć się nauką.

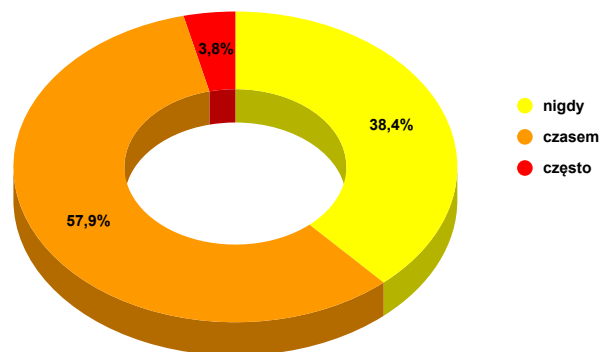
Zgłaszanie przypadków bullyingu ma na celu ochronę samego siebie, innych uczniów i uczennic przed krzywdzeniem, poniżaniem, wykluczaniem, prześladowaniem. Jest to więc zachowanie godne naśladowania, które wymaga odwagi i odpowiedzialności za bezpieczeństwo swoje i innych.

Skala bullyingu

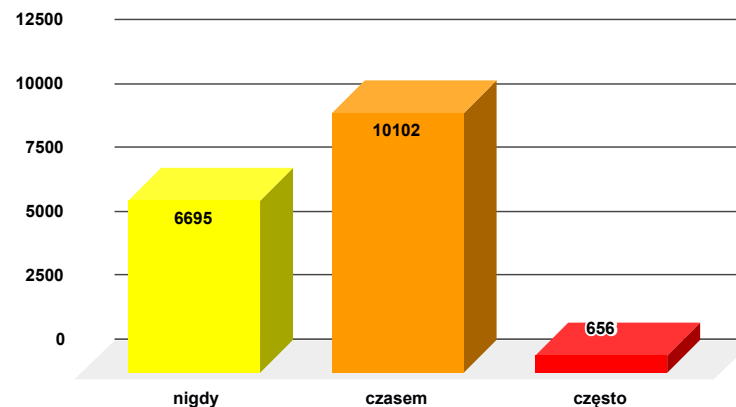
perspektywa osoby doświadczającej

Prezentowana skala ocenia doświadczenia uczniów dotyczące bullyingu, uwzględniając różne formy agresji, takie jak wyśmiewanie, wykluczanie, przemoc fizyczna oraz niszczenie mienia. Respondenci wskazują, jak często te sytuacje miały miejsce w ciągu ostatnich trzech miesięcy. Skala ta pomaga w zrozumieniu zakresu i charakteru negatywnych interakcji w relacjach rówieśniczych, co jest istotne dla oceny atmosfery społecznej w szkole.

Rozkład procentowy.



Rozkład liczbowy.



W badanych szkołach 656 uczniów deklaruje, że jest dręczonych codziennie!

Choć to niespełna 4% badanej grupy, to jednak oznacza, że **statystycznie w każdej badanej klasie jest uczeń poddawany regularnemu, codziennemu bullyingowi.**

62%

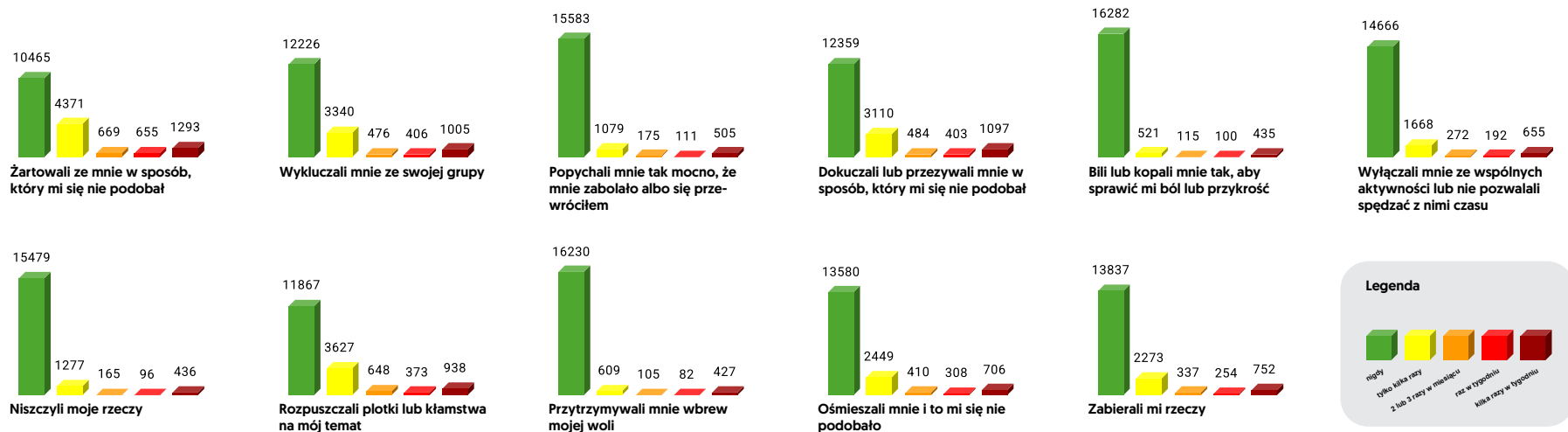
uczniów deklaruje, że doświadcza bullyingu przynajmniej czasami.

Przejawy bullyingu

perspektywa osoby doświadczającej

Rozkład liczbowy zachowań bullyingowych z perspektywy osoby ich doświadczającej zanalizowano na podstawie odpowiedzi na pytanie:

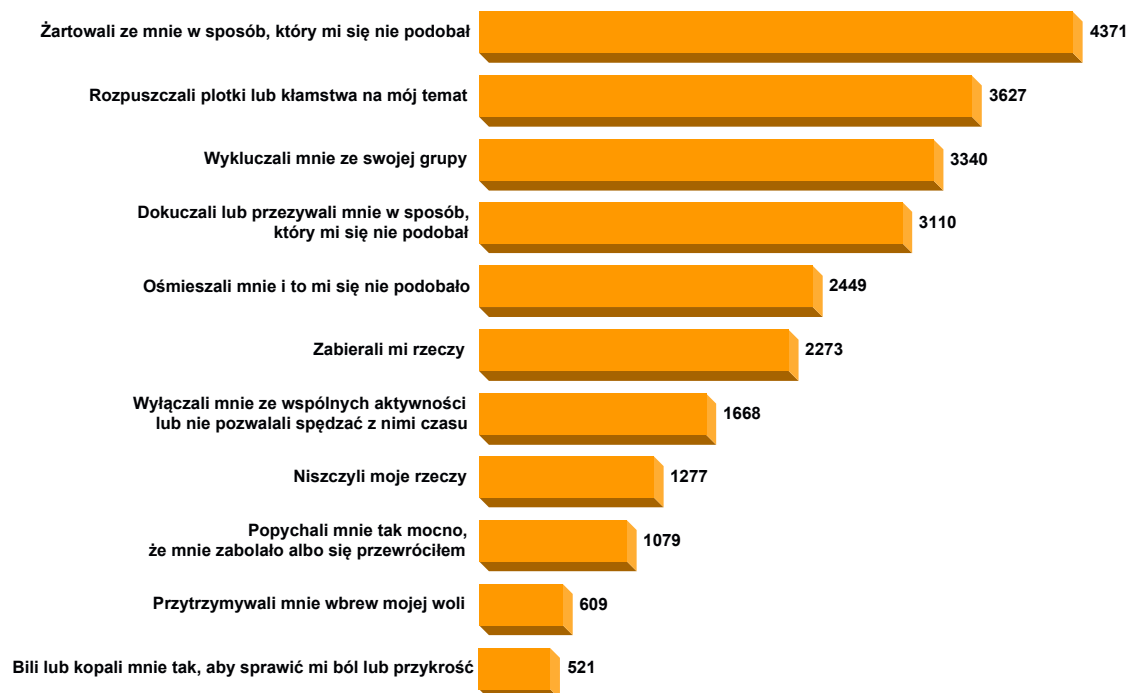
Przypomnij sobie sytuacje z trzech ostatnich miesięcy, jak często uczeń lub uczniowie, którzy są od Ciebie silniejsi, popularniejsi, lub mają większe wpływy, zachowywali się wobec Ciebie w szkole w następujący sposób:



Bullying rzadko przybiera postać fizycznej przemocy.

Najczęstszym przejawem wskazywanym przez uczniów doświadczających bullyingu były formy przemocy relacyjnej typu żarty, rozpuszczanie plotek czy wykluczenie z grupy.

Jest to sytuacja o tyle trudna, że znacznie trudniej tego typu zachowania wyłapać przez osoby postronne, np. przez nauczycieli. Coś, co z pozoru może wyglądać niewinnie, z punktu widzenia ofiary może być bardzo bolesnym doświadczeniem, zwłaszcza kiedy dzieje się regularnie.

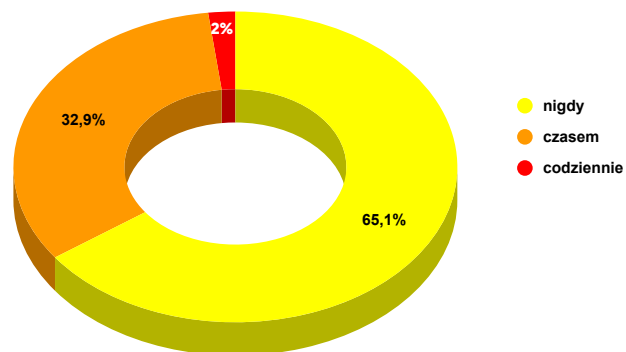


Skala bullyingu

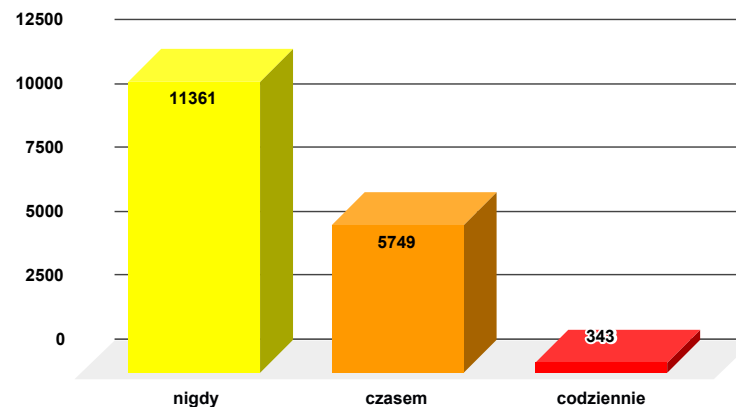
perspektywa sprawcy

Prezentowana skala ocenia zachowania uczniów, którzy są sprawcami bullyingu. Analizowane sytuacje obejmują różnorodne formy agresji, takie jak ośmieszanie, dokuczanie, wykluczanie z aktywności, popychanie czy niszczenie przedmiotów. Skala ta pozwala na identyfikację uczniów angażujących się w negatywne zachowania wobec rówieśników, co ma znaczenie dla działań interwencyjnych w szkole.

Rozkład procentowy częstotliwość zachowań bullyingowych.



Rozkład liczbowy częstotliwość zachowań bullyingowych.

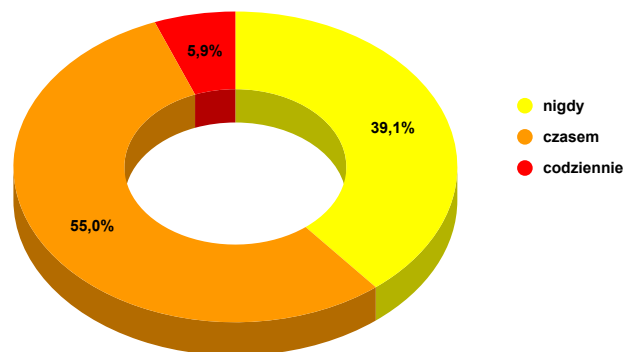


Skala bullyingu

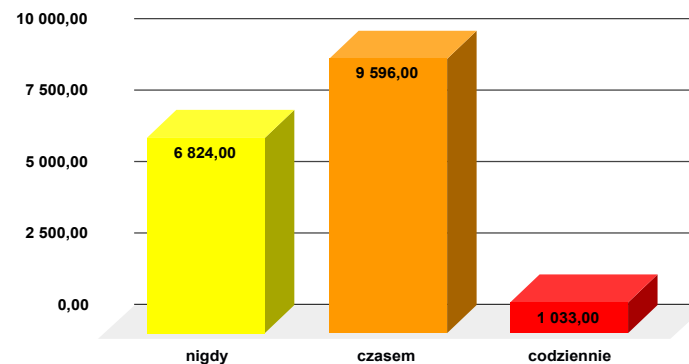
perspektywa świadka

Prezentowana skala mierzy doświadczenia uczniów jako świadków sytuacji związanych z bullyingiem. Uczniowie oceniają, jak często są świadkami negatywnych zachowań wobec swoich rówieśników, takich jak żartowanie w celu zawstydzenia, wykluczanie z grupy, przemoc fizyczna czy rozprzestrzenianie plotek. Skala ta dostarcza informacji o tym, jak często uczniowie są świadkami działań naruszających godność innych.

Rozkład procentowy częstotliwość obserwowania zachowań bullyingowych przez uczniów



Rozkład liczbowy częstotliwość obserwowania zachowań bullyingowych przez uczniów

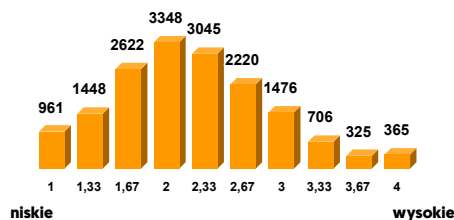


Klimat

Klasa – skala dokuczania

Ta skala mierzy występowanie dokuczania w klasie, które może obejmować różne formy przemocy rówieśniczej, takie jak wyśmiewanie, izolowanie czy agresywne zachowania. Wysoki poziom dokuczania negatywnie wpływa na klimat klasy, prowadząc do poczucia zagrożenia i izolacji wśród uczniów.

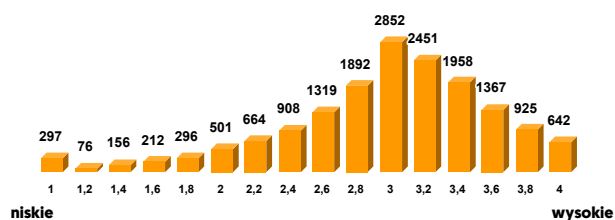
Poczucie dokuczania w klasie.



Klasa – skala dobrych relacji

Ta skala ocenia jakość relacji między uczniami, w tym wzajemną pomoc, współpracę oraz ogólną atmosferę w klasie. Dobre relacje są fundamentem, który wpływa na jakość edukacji i rozwój społeczny uczniów.

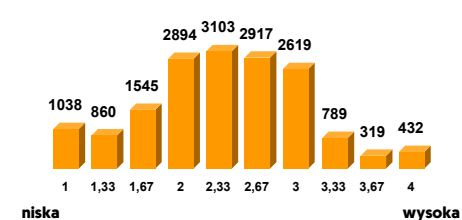
Poczucie atmosfery dobrych relacji w klasie.



Klasa – skala orientacji na osiągnięcia

Ta skala mierzy poziom motywacji uczniów do osiągnięcia sukcesów w nauce. Wysoka orientacja na osiągnięcia jest związana z dążeniem do wysokich wyników oraz zaangażowaniem w proces edukacyjny.

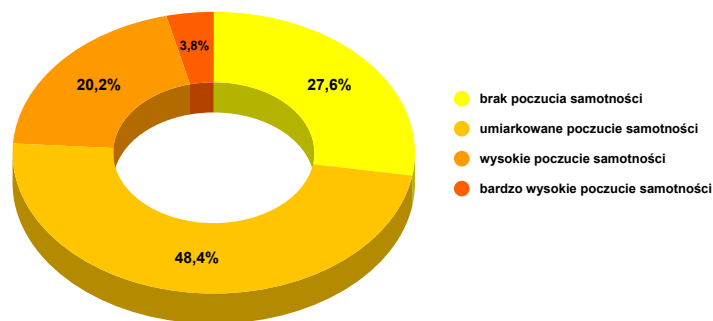
Orientacja uczniów na osiągnięcia.



Skala samotności

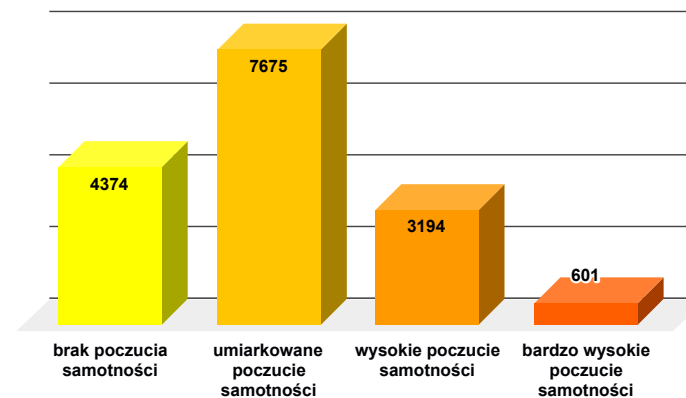
Skala samotności mierzy subiektywne poczucie osamotnienia uczniów, które może wynikać z braku bliskich relacji, trudności w nawiązywaniu kontaktów z rówieśnikami lub wykluczenia społecznego. Uczniowie oceniają, jak często czują się samotni w szkole oraz w swoim codziennym życiu. Wysoki wynik na tej skali wskazuje na silne poczucie samotności i izolacji społecznej.

Procentowy podział respondentów ze względu na poczucie samotności.



Aż 24% uczniów deklaruje wysokie bądź bardzo wysokie poczucie osamotnienia. Ponad 600 uczniów w 96 szkołach deklaruje poczucie całkowitego osamotnienia i izolacji.

Liczbowy podział respondentów ze względu na poczucie samotności.



Korelacje

Dlaczego szukamy korelacji?

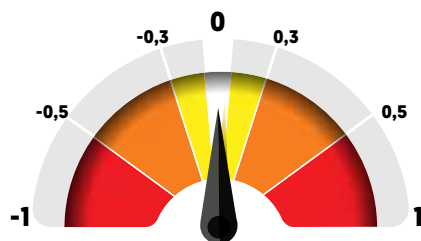
Poszukiwanie korelacji stanowi kolejny krok do zrozumienia mechanizmów powstawania oraz dynamiki zjawiska. Dzięki temu możemy zidentyfikować symptomy sytuacji bullyingowych, co może okazać się bezcenne w działaniach profilaktycznych.

Ponadto odkrywanie korelacji stanowi podstawę do dalszych, głębszych badań nad konkretnymi aspektami zjawiska oraz uwarunkowaniami jego funkcjonowania.

Analiza korelacji w statystyce polega na zbadaniu, czy dwie zmienne są ze sobą istotnie statystycznie powiązane. Innymi słowy, sprawdza, czy jakiegokolwiek dwie cechy, atrybuty lub własności (wyrażone liczbowo) współwystępują ze sobą. Obliczony współczynnik zawsze waha się od -1 do 1.

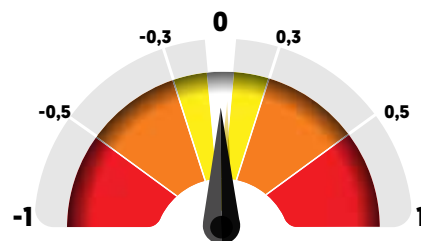
Bardzo ważne w analizie korelacji jest to, że nie bada ona związku przyczynowo-skutkowego, a po prostu współwystępowanie dwóch zmiennych. Gdy badamy, czy dwie zmienne są skorelowane ze sobą, to nie wiemy, która zmienna wpływa na którą. Wiemy tylko, że wartość jednej zmiennej rośnie/maleje w przypadku wzrostu/spadku wartości drugiej zmiennej.

Bullying vs cechy szkoły



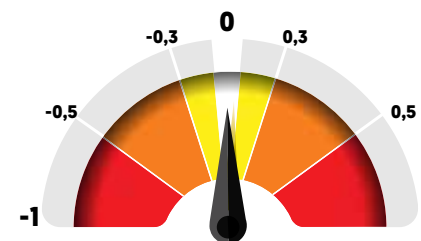
Wielkość szkoły nie ma znaczenia dla występowania zjawiska bullyingu!

Wbrew obiegowej opinii o tym, że duże szkoły są bardziej narażone na występowanie bullyingu, dane nie wykazują tej korelacji.



Wielkość miejscowości nie ma znaczenia dla występowania zjawiska bullyingu!

Dane nie wykazują korelacji.



Poziom wyniku maturalnego szkoły nie ma znaczenia dla występowania zjawiska bullyingu!

Tu znów jest pewne zaskoczenie. Wśród zbadanych 96 szkół nie udało się znaleźć tej korelacji. Jest to o tyle istotne, że znów mamy dane, które zaprzeczają obiegowej opinii. Okazuje się, że powszechnie rozumiana jakość szkoły, będąca odzwierciedleniem poziomu zdanej matury, nie wpływa na zjawisko bullyingu.

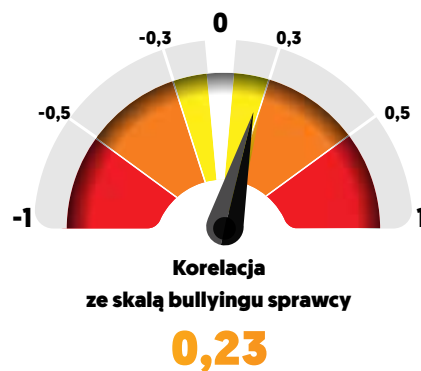
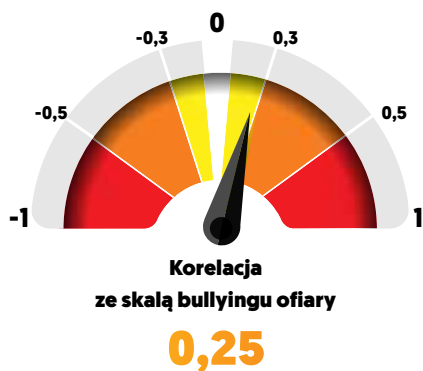
Nauczyciele

zachowania przemocowe vs bullying

Zły przykład idzie z góry?

Dane dość wyraźnie wskazują na związek pomiędzy pojawianiem się bullingu a przemocowymi zachowaniami nauczycieli. Postawy takie jak złośliwość, niesprawiedliwe traktowanie czy wręcz wyzywiska i przemoc fizyczna ze strony nauczycieli

pojawiają się częściej w odpowiedziach uczniów, którzy mają styczność z bullyingiem. Jedynie 15% uczniów deklaruje doświadczenie zachowań tego typu ze strony nauczycieli.



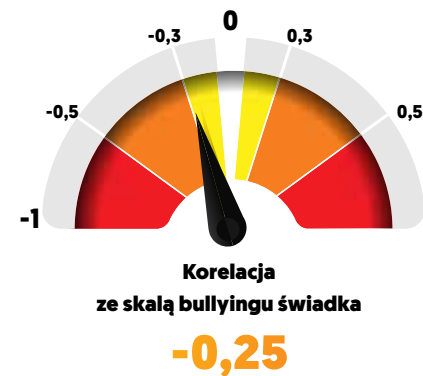
Nauczyciele

wspierająca postawa vs bullying

Wsparcie nauczyciela jest bezcenne!

Tak jak negatywne zachowania nauczycieli korelują z pojawianiem się bullingu, tak ich wsparcie zdaje się mieć zgoła odwrotny efekt. Dane wykazują korelację ujemną pomiędzy pojawianiem się bullingu a deklarowaną przez uczniów wspierającą

postawą ze strony nauczycieli. Jest to o tyle istotne, że jednak w całościowym obrazie badanej grupy wsparcie nauczycieli jest zdecydowanie częstsze od postaw przemocowych.



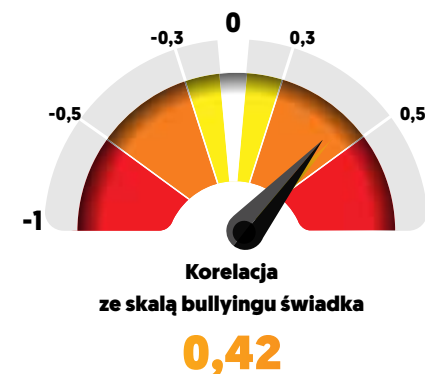
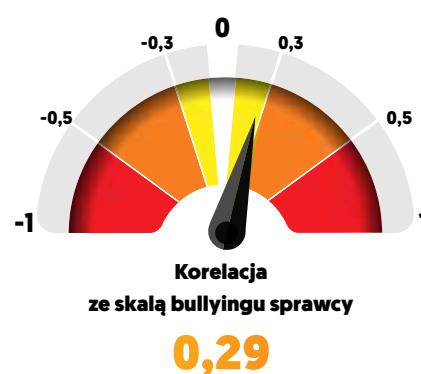
Klimat klasy

wzajemne dokuczanie vs bullying

Zwykłe przekomarzanie czy coś więcej?

Klimat klasy to istotny element wpływający na codzienne doświadczenia uczniów w szkole. Jest to atmosfera tworzona przez wzajemne relacje między uczniami, ich postawy oraz sposób, w jaki rozwiązują konflikty i współpracują.

Zwykliśmy bagatelizować złośliwości między uczniami, uznając je za pewien sposób bycia i coś naturalnego dla ich wieku. Dane jednak wskazują, że nasilone tego typu zachowania pojawiają się wraz z bullyingiem – mogą być jego przyczyną lub symptomem.





”

Wyobraźmy sobie, że mamy nową klasę, w której pojawia się uczeń lub uczennica z jakimś rodzajem specjalnych potrzeb edukacyjnych albo ograniczeń sprawności. Taka cecha może spowodować przesunięcie uwagi grupy klasowej lub jej części na tę osobę, ale wszystko, co dzieje się dalej, to kwestia interakcji i tworzącego się klimatu klasy. Ten budują uczniowie i uczennice – ze swoimi osobistymi historiami, kompetencjami, umiejętnościami, brakami i potrzebami – oraz nauczyciele.

dr Radoasław Kaczan
współautor systemu RESQL

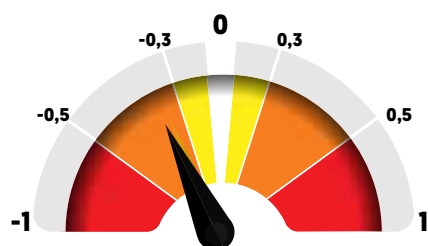
Klimat klasy

przyjaźń i życzliwość vs bullying

Bullying nie lubi życzliwości

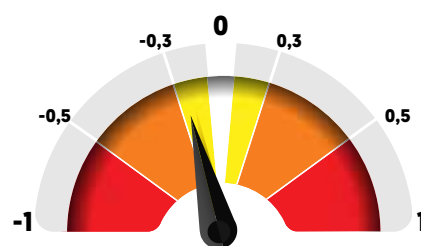
Wspierający klimat klasy sprzyja budowaniu poczucia przynależności, akceptacji oraz bezpieczeństwa. Z kolei negatywny klimat, charakteryzujący się rywalizacją, agresją czy wykluczeniem, może prowadzić do obniżenia motywacji, trudności w nauce i problemów emocjonalnych.

Dobre relacje między uczniami, wzajemna pomoc i współpraca to fundamenty, które wpływają na jakość edukacji i rozwój społeczny. Dane wskazują, że bullying występuje rzadziej i w mniejszym nasileniu w klasach, gdzie panują życzliwe relacje.



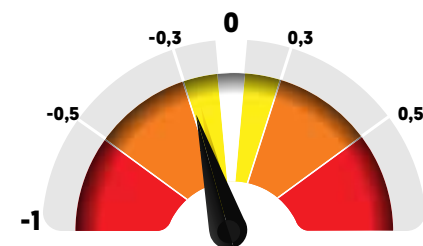
Korelacja
ze skalą bullingu ofiary

-0,36



Korelacja
ze skalą bullingu sprawcy

-0,20



Korelacja
ze skalą bullingu świadka

-0,28

Wnioski

A photograph of a school hallway with red lockers on both sides. The lockers are heavily covered in graffiti. In the center, there is a blue door with a red 'EXIT' sign above it. The floor is blue and has some papers scattered on it. The lighting is dim, creating a somber atmosphere.

Bullying lubi samotność

Dane pokazują, że samotność i bullying to zjawiska, które często występują razem. Nie sposób na podstawie danych z tego badania określić, czy osoby samotne stają się ofiarami bullyingu, czy może bycie ofiarą rodzi samotność. Pewne jednak jest, że oba zjawiska często idą w parze. Jest to bardzo istotny sygnał dla nauczycieli i wychowawców, by zwrócić uwagę na uczniów wyalienowanych z grupy, spędzających czas w samotności. Może to oznaczać, że są oni poddawani bullyingowi.

**Osoby
doświadczające
bullyingu częściej
deklarują poczucie
samotności i izolacji.**

Statystyka kryje problem

**Uśrednione dane,
na podstawie badania
dużej grupy uczniów,
usypiają czujność
pozornie dobrym
obrazem sytuacji.**

W naszym badaniu średnia skala bullyingu dla całej grupy badawczej wyniosła jedynie 0,38 w w skali 0-4. Wynik taki interpretujemy jako bardzo sporadyczne doświadczanie bullyingu. Nie trudno przy takim wyniku myśleć, że problem nie jest duży i w zasadzie nie ma powodów do zmartwień, a bullying jest zjawiskiem marginalnym.

W masie tej jednak kryje się całkiem spora grupa uczniów, których wynik skali bullyingu z perspektywy osoby doświadczającej przekracza wartość 2, co oznacza, że doświadczają bullyingu co najmniej raz w tygodniu. To 3,8% wszystkich uczniów.

Bullying nie jest zjawiskiem marginalnym

Bullying to zjawisko, które z samej swej natury w sposób silny dotyka jedynie niewielkiej grupy uczniów, w badanej grupie to 3,8% uczniów. Jednak czy to faktycznie mało i czy możemy mówić o zjawisku marginalnym?

W badaniu wzięło udział 17 453 uczniów w 650 klasach z 96 szkół.

Są wśród nich 653 osoby, które doświadczają bullyingu często i regularnie!

To oznacza, że przeciętnie w każdej klasie jest jeden dręczony uczeń lub uczennica, a w każdej szkole jest ich siedmioro.

Każde z nich idzie codziennie do szkoły, wiedząc, że będą ofiarami przemocy.

Co więcej, skoro spotyka ich to nawet codziennie, to znaczy, że nie istnieje skuteczny system, który takie zachowania wyłapuje i przeciwdziała im.

**Przeciętnie
w każdej klasie
jest dręczony uczeń
lub uczennica.**



”

Chciałbym przestrzec wszystkich przed lekceważeniem najpowszechniejszej formy przemocy wśród dzieci, czyli przemocy relacyjnej. Subtelna i mało widoczna, można nazwać ją przemocą „w białych rękawiczkach”, ale ból, jaki wywołuje u dzieci, jest podobny do bólu wywoływanego przez agresję fizyczną. Choć „krew się nie leje” to o jednak dzieci doświadczają bólu podobnego co np. przy uderzeniu. W badaniach uczniowie często deklarują, że woleliby doświadczyć pobicia niż wykluczenia przez grupę czy klasę. Nauczyciele i rodzice powinni zwracać baczną uwagę na tę formę przemocy.”

dr Piotr Rycielski
współautor systemu RESQL

Bullying potrafi być niewidoczny

Wszyscy świetnie znamy obraz filmowego bullyingu, kiedy to osiłek poniewiera słabszego kolegę. Niestety, rzeczywistość jest znacznie bardziej złożona i sytuacje, kiedy bullying przypomina ten z filmów, są marginalne. Współczesny bullying dzieje się na poziomie pozornie niewidocznym.

To działania takie jak rozpuszczanie plotek, ośmieszanie, wykluczenie z grupy stanowią najczęstsze przejawy bullyingu. Jest to sytuacja o tyle niełatwa, że tego typu sytuacje są znacznie trudniejsze do wyłapania przez opiekunów. Tak zawaolowany bullying może trwać niewzruszenie przez długi czas pozostawiając ofiarę osamotnioną i pozbawioną wsparcia nawet latami.

Ten aspekt zjawiska wskazuje na potrzebę wdrożenia systemu, który osobie doświadczającej bullyingu pozwalałby w sposób bezpieczny znaleźć wsparcie.

**Bullying rzadko
przejawia się
w postaci fizycznej
przemocy.**

Bullying jest egalitarny

Bullying występuje bez względu na wielkość szkoły, jej poziom czy wielkość miejscowości, w której działa.

Powszechnie przyjmuje się, że są szkoły „dobre” i „złe”, jednak badanie pokazuje, że ten podział nie istnieje w kwestii bullyingu. Szkoły ze świetnymi wynikami maturalnymi nie wykazują mniejszego nasilenia zjawiska niż te z bardzo słabymi. Podobnie jest z wielkością szkół – w badaniu udział wzięły szkoły zarówno bardzo kameralne liczące nawet kilkudziesięciu uczniów, jak i wielkie, wielooddziałowe, a jednak bullying pojawiał się w nich na równym poziomie.

To oznacza, że nie ma szkół, które mogą czuć się a priori bezpiecznie, bullying może wystąpić w każdej z nich.

Superbohater w każdej szkole

Badanie pokazuje, że nauczyciel jest osobą, która ma ogromny wpływ i znaczenie dla występowania bullyingu. Wpływ ten może być zarówno pozytywny, jak i negatywny, nie mniej jednak jest on silny.

Z danych wynika, że wszelkie przemocowe zachowania nauczycieli, akty złośliwości, brak jasnych reguł, niesprawiedliwość, są czynnikami, które pojawiają się wraz z bullyingiem.

Z drugiej strony wspierający nauczyciel, wykazujący zainteresowanie i troskę o uczniów, to czynnik, który w widoczny sposób wyłania się w miejscach, gdzie bullyingu jest mniej.

Co więcej, zachowania nauczycieli mają również silny związek z relacjami, jakie panują w klasie. Uczniowie, którzy czują się w swoich klasach dobrze zwykle mają również pozytywne opinie na temat swoich nauczycieli – i odwrotnie.

**Nauczyciel
dysponuje supermocą,
ale jednocześnie
obarczony jest wielką
odpowiedzialnością.**

Nie szkoła, a klasa

**Bullying nie rodzi się
w szkole, on rodzi się
w klasie.**

Bullying to zjawisko podstępne, które rodzi się w małej społeczności klasowej. Dane wskazują, że w tej samej szkole funkcjonują klasy o bardzo zróżnicowanym poziomie bullyingu. Jest to o tyle istotne, że analiza na poziomie szkoły często nie pokazuje sytuacji przemocowych, które pojawiają się wyspowo i znikają w uśrednionych danych.

Bullying jest powiązany z klimatem klasy i relacjami, jakie w niej panują. Tak jak rodzi się w małej grupie, tak w tej małej grupie realnie funkcjonuje, często poza wiedzą i świadomością kogokolwiek spoza klasy.



”

Przemoc rówieśnicza nie zależy od wielkości miejscowości czy typu szkoły – może pojawić się wszędzie. Dlatego tak ważne są programy skierowane do uczniów i nauczycieli, które uświadamiają skalę problemu i pomagają radzić sobie z nim. Bo on dotyczy nas wszystkich, zarówno społeczności szkolnej (uczniów, nauczycieli, personelu szkoły), jak i rodziców.

Agnieszka Durst-Wilczyńska
prezeska Fundacji UNIQA



Rekomendacje

Odbiór społeczny

**Statystyka
kryje problem.
Nie myślmy
o procentach,
myślmy o osobach!**

Aż 96% uczniów deklaruje, że nie jest ofiarą codziennego bullyingu.

Tak podana informacja, zgodna zresztą z prawdą pozwala myśleć, że sytuacja wygląda bardzo korzystnie.

Jednak co to oznacza w praktyce?

Że 4% uczniów jest poddawane dręczeniu regularnie czyli przynajmniej raz w tygodniu. To nadal nie wygląda źle, jedynie 4%. Kiedy jednak zamienimy procenty na realnych uczniów okazuje się, że w naszym badaniu jest to 656 osób, czyli średnio jedna osoba na klasę, 7 osób na szkołę. A zbadaliśmy jedynie 96 szkół ponadpodstawowych.

Gdybyśmy przełożyli te liczby na całą populację uczniów z ponad 6000 szkół ponadpodstawowych w Polsce, to okazałoby się, że mówimy o 70 000 tysiącach młodych ludzi, którzy codziennie doświadczają bullyingu.

Nie myślmy o procentach, nie mówmy o procentach, mówmy o osobach. Nie pozwólmy ukryć się bullyingowi za uspokajającym statystycznym obrazem zjawiska.

System

**Działania
systemowe
są niezbędne
dla skutecznego
przeciwdziałania
bullyingowi.**

Wiemy, że bullying jest zjawiskiem groźnym i dewastującym dla młodzieży.

Wiemy, że występuje wszędzie, bez względu na obiektywne czynniki.

Wiemy, że pojawia się punktowo.

Wiemy, że zwykle dowiadujemy się o nim za późno.

Wszystko to każe szukać rozwiązań powszechnych, skoordynowanych, nastawionych na stały monitoring i wsparcie. Nie wystarczy działać tam, gdzie bullying został zidentyfikowany, system przeciwdziałania i wsparcia musi objąć wszystkie szkoły, gdyż – jak pokazują dane trudno wskazać jednostki narażone bardziej lub mniej. Niebezpieczne zjawisko przemocy może pojawić się w każdej szkole, gdyż rodzi się ono na poziomie małej klasowej społeczności i trudno wskazać na wpływ obiektywnych czynników, takich jak wielkość jednostki czy poziom kształcenia.

Każda szkoła powinna posiadać system monitorowania, wykrywania i pomocy w sytuacjach pojawienia się zjawiska bullyingu. Dziś większość z nich systemu takiego nie posiada, a co za tym idzie, nie posiada również świadomości, czy bullying w szkole jest, a jeśli jest to, jak z nim walczyć.

Z powyższego raportu wiemy, że pojawić może się wszędzie i, jak pokazują nawet medialne przykłady z życia, często dowiadujemy się o nim zbyt późno.

Szkoła

**Dyrektorze!
Chcesz mieć wyniki,
zadbaj o relacje.**

Wiemy powszechnie, że szkoła w Polsce jest dziś przeciążona. Opasłe minima programowe powodują, że szkoły by je zrealizować muszą często rezygnować z pozornie mniej istotnych zajęć integracyjnych, typu wycieczki, zielone szkoły. Lekcje wychowawcze często stają się dodatkową lekcją matematyki albo innego przedmiotu.

Okazuje się jednak, że to wszystko, wbrew pozorom, może wywołać skutek odwrotny od zamierzonego. Z badań wynika, że pozytywny klimat klasy i szkoły mają związek z nastawieniem uczniów na osiągnięcie wyników. Mówiąc krótko, w dobrej atmosferze nauka idzie lepiej.

Jednak dobra atmosfera nie rodzi się sama, to wynik budowania relacji pomiędzy uczniami, relacji, na które muszą mieć czas, zarówno w szkole, jak i poza nią.

Etos ucznia, który całe życie poświęca nauce nie jest już dziś tak atrakcyjny jak kiedyś.

Learn-life balance to coś o co musimy zadbać – i to zadbać systemowo, na poziomie programów ale też na poziomie organizacji nauki w szkole. Sprawmy by uczniowie i uczennice chcieli się uczyć.

Nauczyciel

**Nauczycielu!
To ty jesteś kluczem
do sukcesu.**

Wpływ nauczyciela jest nie do przecenienia. Dane pokazują jak ogromną rolę ma w budowaniu relacji pomiędzy uczniami, te zaś pociągają za sobą zarówno negatywne i pozytywne zjawiska.

Istnieje korelacja między postrzeganiem zachowania nauczyciela a występowaniem zjawiska bullyingu.

Nauczyciel, a zwłaszcza wychowawca musi być wsparciem dla uczniów, musi mieć czas na działania inne niż jedynie dydaktyczne – wtedy jego wpływ na klimat klasy może być znaczący i pozytywny.

Z drugiej strony nauczyciel przemocowy, niesprawiedliwy, agresywny nie tylko nie buduje sprzyjającego nauce klimatu w klasie, ale również sprawia, że częściej w jego otoczeniu pojawiają się zachowania przemocowe uczniów.

Uczeń

Samotny uczeń to uczeń narażony na większe ryzyko bullyingu.

Ważne, by dbać o relację pomiędzy uczniami i zapewnić im możliwości nawiązywania przyjaźni. Hipoteza ochronnej przyjaźni mówi, że grupa wspierających przyjaciół zmniejsza szanse stania się zarówno ofiarą, jak i agresorem: w pierwszym przypadku przyjaciele obronią, sprzeciwiając się agresorowi, a w drugim zmniejszą motywację, do zdobywania popularności „po trupach”.

Dzieci w sposób naturalny przeszły na tryb online nie tylko na czas pandemii, ale już na zawsze. To oczywiście odbiło się na relacjach i sposobie ich funkcjonowania. W takich warunkach znacznie łatwiej o poczucie samotności i izolacji, relacje są mniej realne, i bardziej powierzchowne. Co więcej, nauka online spowodowała, że dzieci nie miały okazji nauczyć się funkcjonować w grupie.



www.przerwij-krag-przemocy.pl

